



آلية دعم الإدارة المستدامة والمتكاملة للمياه
SWIM – SM

مشروع ممول من الإتحاد الأوروبي



CIHEAM
IAM Bari

نظام MONEVA

نظام الرصد والتقييم



آلية دعم الإدارة المستدامة والمتكاملة للمياه
(SWIM-SM)

مشروع ممول من الإتحاد الأوروبي



الماء أثنى من أن يضيع

نظام رصد وتقييم الإدارة التشاركية للري ونقل إدارة الري

نشاط منفذ بالتعاون مع المركز الدولي للدراسات الزراعية المتقدمة للبحر المتوسط - معهد باري، إيطاليا



دليل المستخدم-المكتب المحلي

استخدام نماذج PDF

مراجعة رقم. 1.5

حقوق التأليف والنشر محفوظة 2014

الفهرس

3	1. المقدمة
3	1.1 توصيف ملفات PDF
3	المكتب المحلي- وحدة نمطية مفصّلة
3	المكتب المحلي- وحدة رصد نمطية، لمرة واحدة عند البدء
3	المكتب المحلي- وحدة رصد نمطية، كلّ 12 شهراً
3	المكتب المحلي- وحدة رصد نمطية، كلّ 36 شهراً
3	طلب تعديل بيانات الرصد
3	تعليقات حول التقييم
4	1.2 توصيف حقول نماذج PDF
5	2. الرصد
5	2.1 المكتب المحلي- وحدة نمطية مفصّلة
8	2.2 المكتب المحلي- وحدة رصد نمطية لمرة واحدة عند البدء
9	2.3 المكتب المحلي- وحدة رصد نمطية كلّ 12 شهراً
10	2.4 المكتب المحلي- وحدة رصد نمطية كلّ 36 شهراً
11	2.5 إرسال وتصدير البيانات التي تم جمعها
13	2.6 المكتب المحلي- طلب تعديل بيانات الرصد
14	3. المكتب المحلي- تعليقات حول التقييم
17	4. تخصيص/تكييف نماذج PDF

1. المقدمة

يهدف جمع المعلومات على المستوى المحلي وإجراء عملية رصد لرابطة مستخدمي المياه، تمّ تحضير ملقّات PDF مؤلّفة من حقول تسمح بالتجميع الموجه للمعلومات ليتم استخدامها من قبل المكاتب المحلية.

هذا ويتم نقل/تصدير الملفات المعبأة إلى المكتب الإقليمي المناسب عن طريق البريد الإلكتروني، أو أي حامل رقمي (أقراص مضغوطة، USB ...) أو حتى كنسخ مطبوعة، وهذا يتوقف على مستوى استعداد مستخدمي المياه وتوافر الكيان المادي والبرمجيات في المكتب المحلي.

المكتب الإقليمي مزود بنظام الرصد والتقييم المرفق بقاعدة بيانات (نظام MONEVA)، والذي يتمتع بالقدرة على فحص ودمج البيانات / المعلومات التي تم جمعها من قبل المكاتب المحلية (جمعيات مستخدمي المياه)، لاعادة تنظيمها في مخرجات (ناتج/نتيجة نهائية) من أجل تقييم الأداء من دون أي قدرة على التدخل في تحديد النتائج. هذا وقد احتسب نوعان من النتائج بالنسبة للمستوى المحلي:

نتائج نهائية C - لتقييم الأداء المؤسسي والمالي والفني لجمعيات مستخدمي المياه.

نتائج نهائية D - لتقييم أثر إنشاء جمعيات مستخدمي المياه

التقييم المولد يبين المستوى النسبي في تحقيق كل ناتج / نتيجة نهائية عن طريق احتساب للنقاط المنجزة لكل متغير/مؤشر وفقا لمعايير التقييم المحددة مسبقا، و من ثم بمقارنة المجاميع المنجزة بالعدد الأقصى للنقاط التي من الممكن تسجيلها (MNP) لكل ناتج / نتيجة نهائية.

النظام يميز بين أربعة مستويات للإنجاز:

1. مجموع النقاط المنجز = 100% مما يعني أنه تم تحقيق الناتج / النتيجة النهائية بالكامل .

2. مجموع النقاط المنجز هو $70\% \leq$ و $100\% >$ MNP مما يعني أن التقدم مرضى ولكن هناك حاجة إلى إتمام تحسينات.

3. مجموع النقاط المنجز هو $30\% \leq$ و $70\% >$ MNP مما يعني أن التقدم متوسط وهناك حاجة إلى إتمام تحسينات كبيرة.

4. مجموع النقاط المنجز هو $30\% >$ MNP مما يعني أن التقدم ضئيل وهناك حاجة إلى إتمام تحسينات هامة.

المكتب الإقليمي هو المسؤول كذلك عن تصدير نتائج التقييم كما يتم توليدها من قبل نظام MONEVA إلى جمعيات مستخدمي.

يفصل هذا الدليل الأنواع المختلفة من الوحدات النمطية PDF التي تم انشاؤها والطريقة الصحيحة لإستخدامها. هذا ويصف كيف تتم تعبئة الحقول والطريقة الملائمة لإيصال الملفات المعبأة للمكتب الإقليمي الملائم

1.1 توصيف ملفات PDF

في ما يلي توصيف لملفات PDF المعدّة لجمع المعلومات والبيانات وبناءً عليه، إجراء رصد أداء جمعيات مستخدمي المياه.

المكتب المحلي- وحدة نمطية مفصّلة

تمثّل هذه الوحدة النمطية بطاقة تعريف عن جمعية مستخدمي المياه إذ تعنى بجمع معلومات مرجعية حول الأخيرة، وبيانات عامة مرتبطة بنمط المحاصيل في المنطقة المرورية الخاضعة للجمعية المذكورة.

المكتب المحلي- وحدة رصد نمطية، مرّة واحدة عند البدء

يستخدم هذا الملف النموذج المؤلف من ثلاث صفحات لجمع المعلومات والبيانات التي تدخّل مرّة واحدة فقط عند البدء بتطبيق نظام الرصد والتقييم.

المكتب المحلي- وحدة رصد نمطية، كلّ 12 شهرا

يستخدم هذا الملف النموذج المؤلف من 13 صفحة لرصد المعلومات والبيانات التي تحدّث سنويا.

المكتب المحلي- وحدة رصد نمطية، كل 36 شهراً

يستخدم هذا الملف النموذج المؤلف من 13 صفحة لرصد المعلومات والبيانات التي تحدّث مرة كل ثلاث سنوات.

طلب تعديل بيانات الرصد

يستخدم هذا الملف النموذج لإرسال طلب إلى المكتب الإقليمي لتصحيح أي خطأ طرأ على عملية الرصد.

تعليقات حول التقييم

تستطيع جمعية مستخدمي المياه من خلال هذا النموذج، أن ترسل التعليقات والطلبات إلى المكتب الإقليمي لشرح وتبرير مجموع نقاط محدد حققه مؤشر أو متغير أو ناتج أو نتيجة نهائية. وهذا من شأنه أن يمنح جمعية مستخدمي المياه حق الرد حيث أن التقييم يتم إجراؤه في المكتب الإقليمي ويرسل فيما بعد إلى المكتب المحلي أو جمعية مستخدمي المياه.

1.2 توصيف حقول نماذج PDF

كما سبق ذكره في المقدمة، تتألف ملفات PDF من مجموعة حقول محددة باللون الأزرق الفاتح قابلة للتعبئة. ثمة ثلاثة أنواع من الحقول (الرسم رقم 1)

- ✓ مربع التحرير والسرد- وهو عبارة عن قائمة منسدلة تضمّ خيارات عدة سبق تحديدها. يمكن للمستخدم تحديد خيار واحد فقط.
- ✓ حقل النص- وهو عبارة عن مربعات يمكن أن تكتب فيها أرقام وحروف.
- ✓ خانة الاختيار- وهي عبارة عن مربعات صغيرة يمكن أن يحدد فيها اختيار من بين خيارين أو أكثر (مثلاً، نعم/كلا)

يبرز الرسم أدناه بعض الأمثلة حول الحقول المذكورة أعلاه.

Is the elections of the Administrative Council made through:	C02050	secret voting selection not at all	مربع التحرير والسرد
Number of women participating in the last General Assembly	C02061	23 no. of women	حقل النص
Number of women members of the Administrative Council	C02063	3 no. of women	خانة الاختيار
Annual auditing report (for the previous year) approved	C02080	<input checked="" type="checkbox"/> Yes <input type="checkbox"/> No	

رسم رقم 1 - الحقول القابلة للتعبئة في نموذج PDF

2 الرصد

2.1 المكتب المحلي- وحدة نمطية مفصلة

يستخدم هذا النموذج لجمع المعلومات الأساسية حول فرادى جمعيات مستخدمي المياه. يظهر التاريخ على يسار الزاوية، أعلى الصفحة الأولى.

الخطوة الأولى للإستعمال تكمن في ملء الرمز المشفر الأوحد لجمعية مستخدمي المياه الذي منحه لها المكتب الإقليمي (أنظر رسم رقم ٢)، ويكون مؤلفاً من ستة أرقام. يرمز الأول منها إلى البلد ، والثاني والثالث إلى المكتب الإقليمي، والثلاث الآخرين إلى المكتب المحلي أو جمعية مستخدمي المياه. يمكن للنظام أن يستوعب 99 مكنباً إقليمياً و 999 مكنباً محلياً لكل مكتب إقليمي كحد أقصى.

السنة الجارية

25/11/14

Page 1 / 3



آلية دعم الإدارة المستدامة والمتكاملة للمياه
SWIM – SM
مشروع ممول من الإتحاد الأوروبي



CIHEAM
IAM Bari

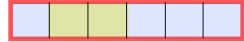
نظام MONEVA
نظام الرصد والتقييم

المكتب المحلي - الوحدة النمطية الخاصة

الرجاء الإجابة على الأسئلة التالية

الرمز المشفر الأوحد لجمعية مستخدمي المياه

الرمز المشفر لجمعية مستخدمي المياه



رسم رقم ٢ - الوحدة النمطية المفصلة للمكتب المحلي- التاريخ والرمز المشفر الأوحد لجمعية مستخدمي المياه

أما الحقول التالية (أنظر رسم رقم ٢) فتجمع المعلومات المرجعية حول جمعية مستخدمي المياه. انقر داخل المربعات لجعل حقل النص الحر ومربع التحرير والسرد ومربع التاريخ متاحين للتعبئة.

الإسم الرسمي للجمعية			
المدينة			
الشارع			
الرقم المدني	الرمز البريدي		
إسم رئيس الجمعية			
الاتصال الإلكتروني	الاتصال الهاتفي		
ألسنة التي تم خلالها إمضاء إتفاقية النقل			
سنة إنشاء الجمعية	نظام الجمعية		
	<input type="checkbox"/> PIM <input type="checkbox"/> IMT		
إذا كانت المنطقة القابلة للري هي جزء من نظام أكبر، الرجاء ذكر إسم هذا النظام :			

رسم رقم ٣ - الوحدة النمطية المفصلة للمكتب المحلي. المعلومات المرجعية حول جمعية مستخدمي المياه

في الصفحة ٢، يتم جمع معلومات حول المحاصيل الأساسية المرورية ضمن المنطقة التي تغطيها جمعية مستخدمي المياه. وفي هذا النطاق، ثمة ثلاث فئات من المحاصيل: المحاصيل الحقلية؛ الخضروات؛ الفاكهة والأشجار. وتقسّم المحاصيل الحقلية إلى حبوب وأعلاف وبقوليات؛ والخضروات إلى موسمية وخضروات في خارج موسمها، وذلك بهدف التركيز على أهمية الخضروات في خارج موسمها التي تزرع في بعض المناطق.

ويطلب من المكتب المحلي/ جمعية مستخدمي المياه أن تدخل مجموع المساحات المرورية بالنسبة المئوية بحسب نوع المحصول للفئتين الأوليتين (المحاصيل الحقلية الأساسية والخضروات الأساسية)، كما هو مبين بالرسم رقم ٤.

المحاصيل الحقلية الأساسية المعبر عنها كنسبة مئوية من مجموع المساحات المرورية (%)		%	
حبوب			
أعلاف			
بقوليات			

الخضروات الأساسية المعبر عنها كنسبة مئوية من مجموع المساحات المرورية (%)		%	
موسمية			
خارج الموسم			

رسم رقم ٤ - الوحدة النمطية المفصلة للمكتب المحلي. خصائص الحقول التي تمثل المساحات المرورية من الحبوب والخضروات التابعة لجمعية مستخدمي المياه

أما حقول الفئة الثالثة، أي الفاكهة والأشجار، فيتم تعبئتها بطريقة مغايرة إذ تدخل أنواع الأشجار والفاكهة وفق أرقام. وتحدد جمعية مستخدمي المياه الأرقام المنسوبة لأنواع الفاكهة والأشجار المروية من خلال التحقق من الجدول وإختيار الرقم المناسب من القائمة المنسدلة ومن ثم تحديد النسبة المئوية الصحيحة كما هو مبين في الرسم رقم ٥. يرجى التنبيه إلى أن مجموع النسب المئوية في فئة معينة قد يتخطى الـ 100% من المناطق المروية وذلك بسبب التكتيف.

الفاكهة والأشجار الأساسية المعبر عنها كنسبة مئوية من مجموع المساحات المروية (%)

الرموز الرقمية للفاكهة والأشجار	%
3	10
5	25
1	
2	
3	
4	
5	
6	
7	
8	
9	

الرموز الرقمية للفاكهة والأشجار	أنواع الفاكهة والأشجار
1	التوز
2	التفاح
3	المشمش
4	الأفوكادو
5	الموز
6	الكرز
7	الحمضيات
8	الأشجار الصنوبرية
9	أشجار النخيل
10	الأشجار المتساقطة
11	العنب
12	الزيتون
13	الدراقن
14	الإجاص
15	الفاكهة
16	الجوز

رسم رقم ٥ - الوحدة النمطية المفصلة للمكتب المحلي. خصائص الحقول التي تمثل المساحات المروية من الفاكهة والأشجار والتابعة لجمعية مستخدمي المياه

2.2 المكتب المحلي- وحدة رصد نمطية لمرة واحدة عند البدء

في هذا النموذج، يتم إدخال المعلومات مرة واحدة، أي في المرة الأولى التي يطبق فيها نظام الرصد والتقييم. وترتبط المعلومات والبيانات التي يتم إدخالها بالبيانات التراكمية التي تم جمعها على مر السنوات وصولاً إلى السنة المرجعية التي يتم تحديدها على المستوى المركزي/الوطني من قبل المكتب المسؤول. وتستخدم هذه البيانات والمعلومات كمرجعية لفترات الرصد اللاحقة التي تنطبق خلالها عمليات رصد تتم كل سنة وكل ثلاث سنوات. هذا ويتم تخصيص/تكييف هذا النموذج على الصعيد الوطني من قبل المكتب المختص، بإدخال السنة المرجعية المحددة كما هو مبين في الرسم ٦ ، ومن ثم يتم توزيعه على المكاتب المحلية للجمعيات.

الخطوة الأولى للإستعمال تكمن في ملء الرمز المشفر الأوحد لجمعية مستخدمي المياه الذي منحها المكتب الإقليمي (أنظر الرسم ٦) ويكون مؤلفاً من ستة أرقام. يرمز الأول منها إلى البلد، والثاني والثالث إلى المكتب الإقليمي، والثلاث الآخرين إلى المكتب المحلي أو جمعية مستخدمي المياه. يمكن للنظام أن يستوعب 99 مكتباً إقليمياً و 999 مكتباً محلياً لكل مكتب إقليمي كحد أقصى.

المكتب المحلي - الوحدة النمطية الخاصة بالمعلومات، وتيرة: مرة واحدة عند البداية

الرجاء إدخال التالي

الرمز المشفر الأوحد لجمعية مستخدمي المياه

الرمز المشفر لجمعية مستخدمي المياه

١	٢	٣	٤	٥	٦
---	---	---	---	---	---

السنة المرجعية

تاريخ

٢٠٠٤

رسم رقم ٦ - وحدة الرصد النمطية مرة واحدة عند البدء المخصصة/المكيفة على الصعيد الوطني/المركزي: ملء الرمز المشفر الأوحد لجمعية مستخدمي المياه

أما الحقول الأخرى فهي عبارة عن مربعات كتابة ترصد بشكل أساسي المنطقة القابلة للري، ومتطلبات المياه المقدرة، والوظائف التي ساهم في انشائها البرنامج (مثال مبين في الرسم رقم ٧).

الرجاء الإجابة على الأسئلة التالية

المنطقة القابلة للري هي الحد الأقصى للمساحة التي يمكن ربيها ضمن مخطط الري التابع لجمعية مستخدمي المياه إذا ما كان هناك من أي قيود على العرض. ويتم احتساب ذلك عن طريق جمع صافي المساحة القابلة للري من جميع المزارع داخل المنطقة القابلة للري. هذه سمة من سمات نظام الري ولا تتغير مع الوقت ما لم يكن هناك إعادة تأهيل مهمة أو تحسين لنظام الري.

C03024

12

هكتار

رسم رقم ٧ - المكتب المحلي- وحدة رصد نمطية لمرة واحدة عند البدء: مثال عن حقول الكتابة التي يجب تعبئتها

2.3 المكتب المحلي- وحدة رصد نمطية كل 12 شهراً

في هذا النموذج، تُجمع المعلومات والبيانات بهدف الرصد والتحديث كل سنة. إنَّ الحقلين الأولين الذين يجب تعبئتهما (أنظر الرسم ٨) هما الرمز المشفر الأُوحد لجمعية مستخدمي المياه الذي منحه لها المكتب الإقليمي والسنة التي يجري في خلالها الرصد .

الرمز المشفر الأُوحد لجمعية مستخدمي المياه مؤلف من ستة أرقام. يرمز الأول منها إلى البلد ، والثاني والثالث إلى المكتب الإقليمي، والثلاث الآخرين إلى المكتب المحلي أو جمعية مستخدمي المياه. يمكن للنظام أن يستوعب 99 مكتباً إقليمياً و 999 مكتباً محلياً لكل مكتب إقليمي كحد أقصى.

إذا كانت ٢٠٠٤ هي السنة المرجعية Ry المحددة على الصعيد الوطني/المركزي عندئذٍ يجب تعبئة هذا النموذج سنوياً ابتداءً من سنة ٢٠٠٥

المكتب المحلي - الوحدة النمطية الخاصة بالمعلومات، وتيرة: 12 شهراً

الرجاء إدخال التالي

الرمز المشفر الأُوحد لجمعية مستخدمي المياه

الرمز المشفر لجمعية مستخدمي المياه

١	٢	٣	٤	٥	٦
---	---	---	---	---	---

السنة المطابقة للبيانات المدخلة

تاريخ

٢٠٠٥

رسم رقم ٨ - وحدة رصد نمطية كل 12 شهراً: الرمز المشفر الأُوحد لجمعية مستخدمي المياه وسنة الرصد

✓ إن معظم الحقول اللاحقة هي حقول نصوص حرة؛ يمكن تفعيل بعض مربعات التحرير والسرد وحقول التاريخ عبر النقر داخلها، وتعبئتها عبر اختيار الجواب أو المعلومات الملائمة من القائمة المنسدلة. توجد كذلك الأمر بعض خانات الاختيار (رسم رقم ٩).

يتم إجراء انتخابات مجلس الإدارة من خلال:

C02050

الإقتراع السري إختيار أيداً

مربع التحرير والسرد

عدد النساء المزارعات المسجلات كأعضاء في جمعية مستخدمي المياه

C02061

3

عدد النساء

C02062

2

عدد النساء

حقل النص

عدد النساء المشاركات في الجمعية العامة الأخيرة

C02063

1

عدد النساء

عدد النساء الأعضاء في مجلس الإدارة

C02080

<input checked="" type="checkbox"/> نعم	<input type="checkbox"/> كلا
---	------------------------------

خانة الاختيار

تقرير التدقيق السنوي (للسنة السابقة) يوافق عليه اجتماع الجمعية الع

رسم رقم ٩ - وحدة رصد نمطية كل 12 شهراً. مثال عن الحقول المستخدمة لجمع المعلومات

2.4 المكتب المحلي- وحدة رصد نمطية كل 36 شهراً

في هذا النموذج، تُجمع المعلومات والبيانات بهدف الرصد والتحديث مرة كل ثلاث سنوات. إنَّ الحقلين الأولين الذين يجب تعبئتهما (أنظر الرسم ١٠) هما الرمز المشفر الأوحده لجمعية مستخدمي المياه الذي منحه لها المكتب الإقليمي والسنة التي يجري في خلالها الرصد. الرمز المشفر الأوحده لجمعية مستخدمي المياه مؤلف من ستة أرقام. يرمز الأول منها إلى البلد، والثاني والثالث إلى المكتب الإقليمي، والثلاث الآخرين إلى المكتب المحلي أو جمعية مستخدمي المياه. يمكن للنظام أن يستوعب 99 مكتباً إقليمياً و 999 مكتباً محلياً لكل مكتب إقليمي كحد أقصى.

إذا كانت ٢٠٠٤ هي السنة المرجعية Ry المحددة على الصعيد الوطني/المركزي عندئذٍ يجب تعبئة هذا النموذج مرة كل ثلاث سنوات ابتداءً من سنة ٢٠٠٥ (أي ٢٠٠٥، ٢٠٠٨، ٢٠١١ الخ).

المكتب المحلي - الوحدة النمطية الخاصة بالمعلومات، وتيرة: 36 شهراً

الرجاء إدخال التالي

الرمز المشفر الأوحده لجمعية مستخدمي المياه

الرمز المشفر لجمعية مستخدمي المياه

١	٢	٣	٤	٥	٦
---	---	---	---	---	---

السنة المطابقة للبيانات المدخلة

تاريخ

٢٠٠٥

رسم رقم 10- المكتب المحلي- وحدة رصد نمطية كل 36 شهراً- الرمز المشفر الأوحده لجمعية مستخدمي المياه
وسنة الرصد

✓ إن الحقول اللاحقة هي في الأساس عبارة عن حقول نصوص وخانات اختيار وهي حقول رصد (رسم رقم 11).

جمعية مستخدمي المياه تنظم دورات تدريبية للمزارعين: غالباً ما يكون هذا ضمن مسؤوليات جمعية مستخدمي المياه

C07050

نعم

كلا

درجة رضا المزارعين فيما يخص أداء جمعية مستخدمي المياه تمثل نسبة المزارعين الراضين. سوف يكون من الضروري إجراء مسح بين المزارعين. تقديم دلالة إحصائية سوف يكون مكلماً. وبالتالي يقترح أن نسأل عشوائياً بعض 20-30 المزارعين من خلال استبيان المراد ملؤه

C07070

30

%

رسم رقم 11 - المكتب المحلي- وحدة رسم نمطية كل 36 شهراً: أمثلة عن الحقول المستخدمة لجمع المعلومات والبيانات

2.5 إرسال وتصدير المعلومات التي تم جمعها

من الجدير ذكره أنه وبعد إتمام تعبئة نماذج PDF، ليس من الممكن حفظها إذا كانت البرمجية الوحيدة المزود بها الحاسوب هي أدوبي ريدر Adobe Reader. وهذا ما يذكر بشكل واضح ومتكرر في الرسالة التي تظهر في النطاق البنفسجي أعلى نافذة ملف PDF (أنظر الرسم ١٢).

Please fill out the following form. You cannot save data typed into this form.
Please print your completed form if you would like a copy for your records.

Highlight Existing Fields

السنة الجارية

25/11/14

Page 1 / 4



آلية دعم الإدارة المستدامة والمتكاملة للمياه
SWIM – SM
مشروع ممول من الإتحاد الأوروبي



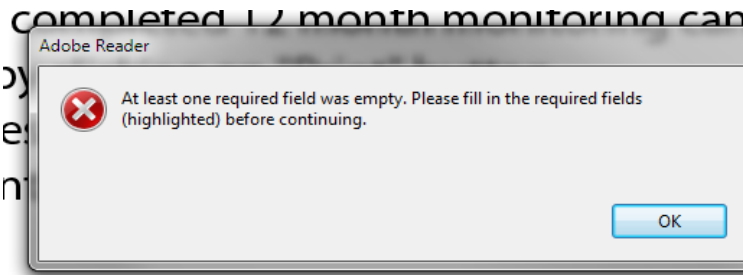
CIHEAM
IAM Bari

نظام MONEVA
نظام الرصد والتقييم

رسم رقم ١٢ - رسالة تحذير حول عملية حفظ البيانات داخل نماذج PDF

وكما يظهر في الرسالة، لا يمكن للبيانات المكتوبة في النموذج أن تحفظ إذا أغلقت ملف PDF قبل إرسالها أو تصديرها. وفي حال إغلاق النافذة، تفقد البيانات.

بعد إدخال البيانات جميعها، يمكنك اختيار طريقة إرسالها إلى المكتب الإقليمي، على أن يلبي شرط وحيد وهو تعبئة الحقول الإجبارية (الرمز المشفر الأوحد لجمعية مستخدمي المياه مثلاً) الموضوع في مربعات حمراء. وفي حال عدم تعبئة أي من البيانات الإجبارية تظهر سوف رسالة تحذير خطأك إدراك في لتساعدك الشاشة على (رسم رقم ١٢). أما البيانات غير الإجبارية فقد وضعت في مربعات باللون الأزرق الفاتح.

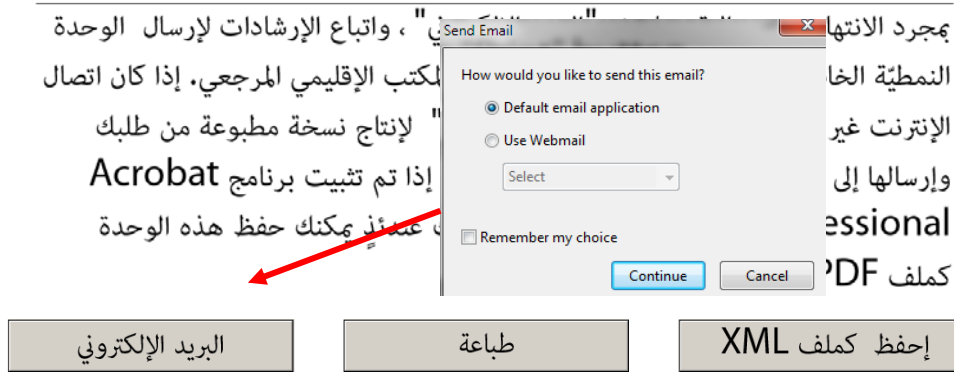


رسم رقم ١٣ - إرسال رسالة تحذير بالرفض

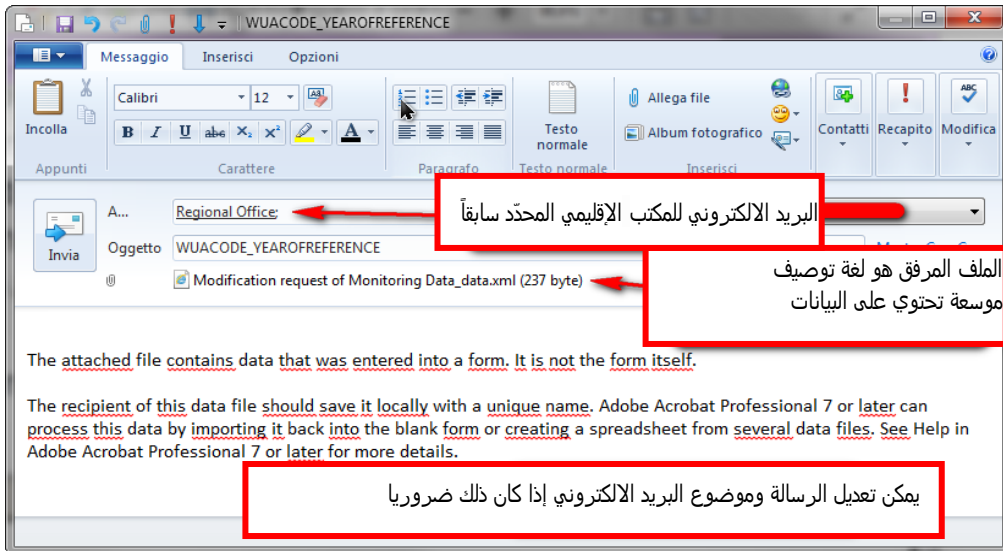
أخيراً، وبهدف إرسال النموذج المملوء بالمعلومات إلى المكتب الإقليمي المختص، يجب أن تتبع الخيارات/ التعليمات الموجودة في نهاية كل ملف نموذج PDF والمدرجة والمفصلة في ما يلي:

الخيار 1- عندما تنقر على زرّ "البريد الإلكتروني"، ستظهر نافذة تسمح بإرسال ملف البيانات وليس ملف PDF نفسه إلى بريد إلكتروني مزود مسبقاً بعنوان المكتب الإقليمي.

١٥. عند اختيار "تطبيق البريد الإلكتروني الاعتيادي"، تظهر حُرّت باستخدام تطبيق البريد الإلكتروني الاعتيادي (Outlook, Thunderbird, Windows Live Mail) كما هو مبين في الرسمين ١٤ و ١٥.



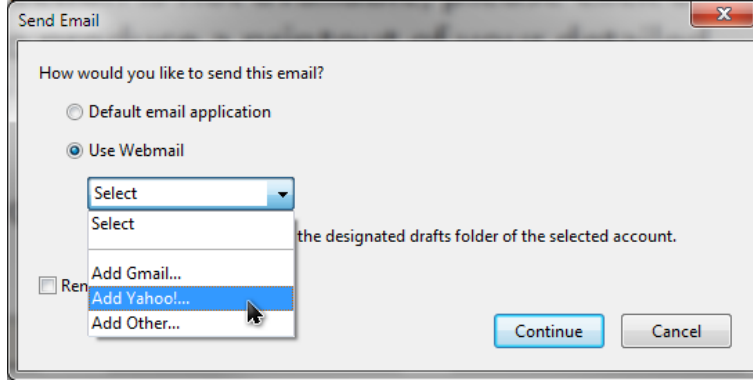
رسم رقم ١٤ - إرسال الملف من خلال تطبيق البريد الإلكتروني الاعتيادي



رسم رقم ١٥ - تحرير مسودة بريد إلكتروني لإرسال ملف البيانات إلى المكتب الإقليمي

يمكن تعديل الرسالة وموضوع البريد الإلكتروني إذا كان ذلك ضرورياً. ويكون متلقي البريد الإلكتروني المكتب الإقليمي المحدد سابقاً، علماً أنه يمكن إضافة أو مسح متلقين آخرين. إضافة إلى ذلك، يرجى التنبيه إلى أن الملف المرفق هو لغة توصيف موسعة XML تحتوي على البيانات التي تمت تعبئتها في النموذج، وليس ملف PDF نفسه. تلقيها عند حفظ المكتب الإقليمي لغة التوصيف الموسعة المحلية للبيانات تحت اسم فريد. يمكن لنظام Acrobat Professional 7 أو إصدارات لاحقة أن يقرأ بيانات ملف لغة التوصيف الموسعة عن طريق إعادة وضعها في نموذج فارغ أو إنشاء جدول ملفات لبيانات عدة أخرى.

ii. يمكن أيضا إرسال البيانات عن طريق حساب بريد إلكتروني على الويب، وتحديد الخيار الملائم في النافذة التي تفتح عند النقر على زر " E-mail " على نموذج PDF. (أنظر الرسم رقم 16).



رسم رقم 16 - تحديد خيار حساب بريد إلكتروني على الويب لإرسال ملف البيانات

يجب إدخال معلومات حساب البريد الإلكتروني في كل مرة يتم إرسال ملف.

تحرّر مسودة البريد الإلكتروني عند فتح متصفح الإنترنت، وبعد ذلك يمكن للمستخدم تحرير الرسالة وإضافة المتلقين الآخرين إذا لزم الأمر.

الخيار 2 - طباعة الممكن من نسخة من النموذج من خلال النقر على زر "طباعة" وتسليمها إلى المكتب الإقليمي الذي يكون مسؤولاً عن نسخ البيانات على نظام الرصد والتقييم في حال عدم توافر أي خيار آخر.

الخيار 3 - إذا تم تحميل برنامج Acrobat Professional على جهاز الكمبيوتر الخاص بك، يمكن حفظ نموذج PDF كملف PDF أو ملف XML. إذا لم يكن الاتصال بالإنترنت متاحاً، يمكن تسليم هذه الملفات إلى المكتب الإقليمي الذي يكون مسؤولاً عن نسخ البيانات على نظام الرصد والتقييم.

وتزوّد المكاتب الإقليمية بنظام رصد وتقييم مرفق بقاعدة بيانات (نظام MONEVA)، يسمح باستقبال، فحص ودمج البيانات/المعلومات التي جمعها المكتب المحلي (جمعية مستخدمي المياه) من خلال ملفات PDF، لاعادة تنظيمها في مخرجات (نتائج/نتيجة نهائية) من أجل تقييم الأداء من دون أي قدرة على التدخل في تحديد النتائج.

وتكون المكاتب الإقليمية مسؤولة عن إرسال التقييم الذي أجراه نظام الرصد والتقييم إلى جمعيات مستخدمي المياه.

2.6 المكتب المحلي- طلب تعديل بيانات الرصد

قد يحدث أن يحدد المكتب المحلي أو جمعية مستخدمي المياه خطأ في الرصد بعد إرسال وحدات الرصد النمطية إلى المكتب الإقليمي.

يسمح نموذج PDF موضوع هذا الدليل لجمعية مستخدمي المياه بإرسال طلب إلى المكتب الإقليمي لتصحيح أي خطأ في الرصد.

إن المعلومة الإجبارية الأولى التي يجب تعبئتها هي الرمز المشفر الأوحد لجمعية مستخدمي المياه المؤلف من ستة أرقام. يرمز الأول منها إلى البلد ، والثاني والثالث إلى المكتب الإقليمي، والثلاث الآخرين إلى المكتب المحلي أو جمعية مستخدمي المياه.

ويتمّ تعبئة نموذج تتوافر فيه المعلومات التالية (أنظر الرسم رقم 17)، لكل متغير أو مؤشر تطلب جمعية مستخدمي المياه تحديثه أو تصحيحه

✓ الرمز المشفر للمؤشر أو المتغير موضوع الطلب- وهي عبارة عن شيفرة أبجدية-رقمية للمتغير أو المؤشر المطلوب تغييره. تظهر هذه الشيفرة إلى جانب كل حقل رصد.

- ✓ السنة الخاصة بالمؤشر أو المتغير موضوع الطلب- وهي السنة المرتبطة بالمؤشر أو المتغير الواجب تحديثه.
- ✓ القيمة المصححة المقترحة
- ✓ تعليقات- وهي تعليقات مفيدة لشرح الطلب والدفع به.

الرمز المشفر للمتغير/المؤشر موضوع الطلب	C04031
السنة المطابقة للمتغير/المؤشر موضوع الطلب	٢٠٠٧
القيمة المصححة المقترحة	١٢
تعليقات	جرى خطأ في تطبيق المعادلة لاحتساب المتغير وللدلالة بجرى إعادة احتسابها فيما يلي:

رسم رقم ١٧ - المكتب المحلي - طلب تعديل بيانات الرصد: المعلومات الواجب تعبئتها لكل متغير/مؤشر موضوع الطلب

أخيراً، ويهدف إرسال النموذج المملوء بالمعلومات إلى المكتب الإقليمي المختص، يجب أن تتبع الخيارات/ التعليمات الموجودة في نهاية الملف النموذج PDF.

3. المكتب المحلي- تعليقات حول التقييم

يبين الرسم ١٨ مثالا عن ورقة التقييم التي تصل إلى المكاتب المحلية وجمعيات مستخدمي المياه عن طريق البريد الإلكتروني أو البريد العادي من المكاتب الإقليمية. يشير المثال إلى النتيجة C1: جمعية مستخدمي المياه أنشئت رسمياً.

وهي مؤلفة من ناتج وحيد C1.1: "جمعية مستخدمي المياه لديها قواعد سارية واضحة"، ومقيمة عبر مؤشرين منطقيين:

C01010: "النظام الأساسي لجمعية مستخدمي المياه متوفر" وقيمت الإجابة بنعم بنقطتين

C01011: "تم التوقيع على اتفاقية النقل" وقيمت الإجابة بكلا بصفر نقاط

كمحصلة، الناتج جمع نقطتين من أصل أربع نقاط كمجموع أقصى من الممكن تحقيقه، وهذه المحصلة تنطبق أيضاً على النتيجة النهائية كونها مؤلفة من ناتج واحد، مما يعني أن مستوى الإنجاز هو ٥٠٪ أي أن التقدم متوسط وهناك حاجة إلى تحسينات كبيرة من أجل إتمام الإنشاء الرسمي لجمعية مستخدمي المياه المعنية.

المكتب		السنة: 2005		تقييم		Local evaluation Model C01L 25/11/2014	
المؤشر	رمز المؤشر	معايير التقييم (بالنقاط)			الدرجة	المؤشر	نتيجة نهائية للمجموع على الحد الأدنى للنقاط
		2	1	0			
C01 - أنشئت جمعية مستخدمي المياه رسمياً							
C0101 - جمعية مستخدمي المياه لديها قواعد سارية واضحة							
	C01010	Y		N	Y	2	2/4 = 50%
<p>هذا المؤشر يتحقق من وجود أو عدم وجود النظام الأساسي لجمعية مستخدمي المياه والتي تشكل صكاً قانونياً لا غنى عنه لإدارة جمعية مستخدمي المياه. إن غياب هذا النظام يعتبر قصوراً فاضحاً.</p> <p>(لا مقياس له) - والنظام الأساسي لجمعية مستخدمي المياه متوفر</p>							
	C01011	Y		N	N	0	
<p>يتحقق هذا المؤشر مما إذا تم التوقيع على اتفاق النقل بين جمعية مستخدمي المياه ووكالة الري. يُفهم من غياب اتفاق النقل أن جمعية مستخدمي المياه تعمل بصفة وسطية (بُرين بَرن) حيث يتم تنفيذ جزء من أنشطة الإدارة من جانب وكالة الري (مرحلة PIM).</p> <p>(لا مقياس له) - تم التوقيع على اتفاقية النقل.</p>							

رسم رقم 18 - ورقة تقييم النتيجة C1 المرسله من المكتب الإقليمي إلى جمعية مستخدمي المياه

من خلال ملف PDF المعنون "تعليقات حول التقييم"، يمكن لجمعيات مستخدمي المياه إرسال التعليقات والطلبات المحددة للمكتب الإقليمي لشرح وتبرير مجموع نقاط محدد حققه مؤشر أو متغير أو نتاج أو نهائية نتيجة. وهذا من شأنه أن يمنح جمعية مستخدمي المياه حق الرد عند إجراء التقييم من قبل المكتب الإقليمي وإرساله إلى المكتب المحلي أو جمعية مستخدمي المياه.

إنّ الحقلين الأولين الذين يجب تعبئتهما (أنظر الرسم 19) هما الرمز المشفر الأوحد لجمعية مستخدمي المياه المؤلف من ستة أرقام حيث يرمز الأول منها إلى البلد، والثاني والثالث إلى المكتب الإقليمي، والثلاث الآخرين إلى المكتب المحلي أو جمعية مستخدمي المياه، وسنة التقييم المرتبطة بالتعليق.

السنة الجارية

٢٥/١١/٢٠١٤

Page 1 / 2



آلية دعم الإدارة المستدامة والمتكاملة للمياه
SWIM – SM
مشروع ممول من الإتحاد الأوروبي



نظام MONEVA
نظام الرصد والتقييم

تعليقات على التقييم

الرجاء إدخال التالي

الرمز المشفر الأوحد لجمعية مستخدمي المياه

الرمز المشفر لجمعية مستخدمي المياه

١ ٢ ٣ ٤ ٥ ٦

الرجاء إدخال المعلومات التالية

سنة التقييم

٢ ٠ ٠ ٨

رسم رقم 19 - المكتب المحلي - تعليقات حول التقييم: الرمز المشفر الأوحد لجمعية مستخدمي المياه وسنة التقييم

ترتبط الحقول التي يجب تعبئتها بمؤشر / متغير / ناتج / نهائية نتيجة محددة/ة يستوجب إضافة تعليق حوله/ها، وهي موصفة في ما يلي (أنظر الرسم ٢٠):

- ✓ الرمز المشفر - يمثل وهو مؤشر / متغير / ناتج / نهائية نتيجة (في وحدات الرصد النمطية كما وفي ورقة التقييم). الرجاء إدخال المشفر الرمز للمؤشر/ المتغير / الناتج / النهائية النتيجة كي تتمكن من إضافة التعليق في الحقل المقابل.
- ✓ مجموع النقاط المحدد- وهو مجموع النقاط المنسوبة إلى المؤشر / المتغير / الناتج / النتيجة النهائية كما سبق ذكره في ورقة التقييم (نتيجة الرصد الذي تم إجراءه) والذي تريد إضافة التعليق حوله.
- ✓ الحد الأقصى للنقاط - هو مجموع النقاط الأقصى الذي يمكن أن ينسب في أي وقت إلى مؤشر / متغير / ناتج / نهائية نتيجة (والذي ذكر في ورقة التقييم)
- ✓ تعليقات - وهذا هو الحقل حيث يمكنك إدخال تعليقاتك / طلباتك المحددة لشرح / تبرير النتيجة التي تحققت المنسوبة إلى المؤشر / المتغير / الناتج / النهائية النتيجة المشار إليه والتقييم الناشئ عنه.

الرمز المشفر للمتغير/المؤشر موضوع الطلب	مجموع النقاط المحدد	الحد الأقصى للنقاط
تعليقات		

الرمز المشفر للناتج موضوع الطلب	مجموع النقاط المحدد	الحد الأقصى للنقاط
تعليقات		

رسم رقم ٢٠- المكتب المحلي- تعليقات حول التقييم

4. تخصيص/تكييف نماذج PDF

ملاحظة: هذا الفصل معدّ للسلطات الوطنية/المركزية فحسب التي يتوجب عليها استخدام Acrobat Professional لتخصيص/تكييف نماذج PDF بشكل ملائم وحفظها كملفات جديدة توزع على المستوى المحلي

هذا ويتم تخصيص/تكييف هذا النموذج على الصعيد الوطني من قبل المكتب المختص، بإدخال السنة المرجعية المحددة كما هو مبين في الرسم 6، ومن ثم يتم توزيعه على المكاتب المحلية للجمعيات.

يمكن للسلطة الوطنية/المركزية تخصيص ملفات نموذج PDF جميعها إذا لزم الأمر (أنظر الرسم ٢١). ففي نهاية كل ملف هناك حقل تحت مسمى "أدخل كلمة المرور للتخصيص". بعد تعبئة هذا الحقل بكلمة المرور المناسبة المتاحة على المستوى الوطني، تصبح كافة الحقول متاحة حقل أي ويصبح غير مفعل في وحدة PDF النمطية بمجرد اختياره كما هو مبين في الرسم رقم ٢٢.

<input type="checkbox"/>	C02061	<input type="checkbox"/>	C03071	<input type="checkbox"/>	C04051	<input type="checkbox"/>	C06020	<input type="checkbox"/>	C06112	<input type="checkbox"/>	C09024	<input type="checkbox"/>	D09013
<input type="checkbox"/>	C02062	<input type="checkbox"/>	C03081	<input type="checkbox"/>	C04052	<input type="checkbox"/>	C06030	<input type="checkbox"/>	C06121	<input type="checkbox"/>	C10020	<input type="checkbox"/>	D09023
<input type="checkbox"/>	C02063	<input type="checkbox"/>	C03091	<input type="checkbox"/>	C04061	<input type="checkbox"/>	C06040	<input type="checkbox"/>	C06122	<input type="checkbox"/>	C10040		
<input type="checkbox"/>	C02080	<input checked="" type="checkbox"/>	C03101	<input type="checkbox"/>		<input type="checkbox"/>		<input type="checkbox"/>	C06131	<input type="checkbox"/>	C10050		
<input type="checkbox"/>	C02090	<input checked="" type="checkbox"/>	C03102	<input type="checkbox"/>		<input type="checkbox"/>		<input type="checkbox"/>	C06132	<input type="checkbox"/>	C10060		
<input type="checkbox"/>	C02100	<input type="checkbox"/>	C03103	<input type="checkbox"/>	C05020	<input type="checkbox"/>	C06061	<input type="checkbox"/>	C06151	<input type="checkbox"/>	D04021		
<input type="checkbox"/>	C02120	<input type="checkbox"/>	C03104	<input type="checkbox"/>	C05030	<input type="checkbox"/>	C06071	<input type="checkbox"/>	C07031	<input type="checkbox"/>	D04022		

أدخل كلمة المرور للتخصيص

رسم رقم ٢١- تخصيص ملفات PDF. اختيار الحقول C03101 و C03102 (يجعلها غير متاحة)

السنة الجارية

٢٥/١١/٢٠١٤

المنطقة القابلة للري التي تمت خدمتها بواسطة القنوات المفتوحة

C03091

هكتار

مثل عن حقلين غير مبينين

المنطقة القابلة للري تحت الري بالرش

C03103

هكتار

رسم رقم ٢٢ - أصبح الحقلان C03101 و C03102 غير مبينين في نموذج PDF بعد التخصيص

بعد كتابة كلمة المرور في الحقل المناسب، انقر خارج مربع كلمة المرور. تتطلب العملية بضع ثوانٍ قبل أن تظهر كافة رموز الحقول كما هو مبين في الرسم رقم 18. يمثل كل رمز/حقل متغيراً / مؤشراً (أنظر الرسم رقم 9). يؤدي اختيار حقلٍ معيّن إلى إخفاء المتغير / المؤشر من نموذج PDF الأصلي.

ملاحظة:

*بمجرد الانتهاء من التخصيص، يمكن تعبئة النموذج كالمعتاد، ولكن يرجى الأخذ بعين الاعتبار أنه ليس من الممكن حفظ ملف PDF كملف جديد إذا كانت برمجية أكروبات ريدر Acrobat Reader المجانية محملة على جهاز الكمبيوتر الخاص بك. إذا كان لديك Acrobat Professional، فيمكن حفظ نسخة معدلة ومخصصة من ملف PDF.

*إن تخصيص/تكيف PDF المكتب المحلي – وحدة الرصد، تردد مرة واحدة عند البداية (قسم 2.2) يُعتبر إلزامياً، ولا يتطلب أي كلمة سر. لا بدّ أن يتم عند تحديد التواريخ المهمة للإدارة التشاركية للمياه/ نقل إدارة المياه، من خلال تحديد العام المرجعي، حفظ النموذج المخصص/ المكيف وتوزيعه للمكاتب المحلية (لمزيد من المعلومات يرجى مراجعة دليل المستخدم لنظام الرصد والتقييم قاعدة بيانات المكتب الوطني/ المركزي).